



Stadt Leipzig

Kooperation und Vernetzung in der Pflege auf kommunaler Ebene

Vernetzte Beratung

05.11.2021

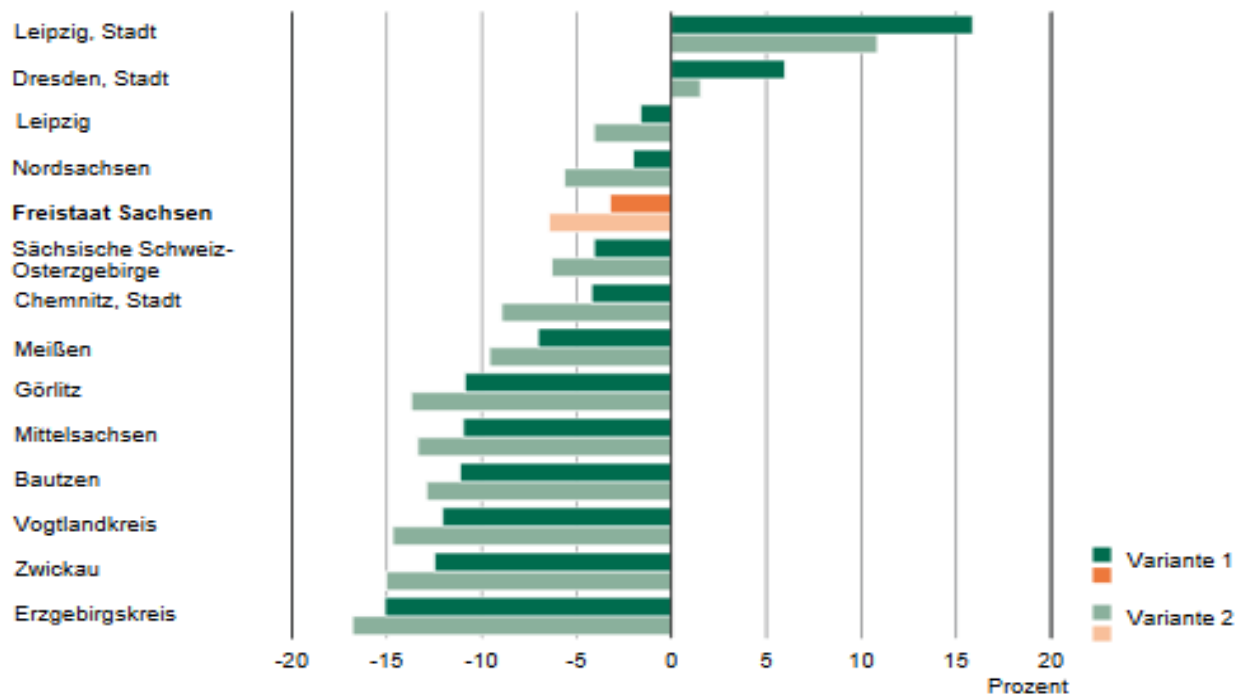
Katrin Mimus, Sozialamt, SGL Sozialer und pflegerischer Fachdienst

Inhalt

- Demografie Sachsen / Leipzig
- Pflegestützpunkte versus Kooperationsvereinbarung Sachsen
- Modellprojekte
- Offene Altenhilfe in Leipzig
- Beratungsstelle Wohnen und Soziales
- Sozialer und pflegerischer Fachdienst
- Pflegekoordination
- Kommunales Pflegenetzwerk
- Pflegebudget
- Kommunale Demenzfachberatungsstelle
- Aktuelles Projekt / Ausblick



Veränderung der Bevölkerung im Freistaat Sachsen 2035 gegenüber 2018 nach Kreisfreien Städten und Landkreisen



Datenquelle: 2018 - Bevölkerungsfortschreibung auf Basis des Zensus vom 9. Mai 2011
2035 - 7. Regionalisierte Bevölkerungsvorausberechnung für den Freistaat Sachsen bis 2035

Dezember 2019		
Pflegebedürftige Personen in Sachsen nach Versorgungsart	Anzahl	Veränderung zu 2017 in %
Pflegebedürftige insgesamt	250 812	(22,5)
Pflegebedürftige je 1 000 Einwohner/ -innen	61,6	(11,4)
Zu Hause versorgte Pflegebedürftige	199 502	(29,7)
Darunter zu Hause Versorgte unter Beteiligung ambulanter Pflege- bzw. Betreuungsdienste	71 452	18,6
In Heimen vollstationär versorgte Pflegebedürftige	51 310	0,6
Darunter in vollstationärer Dauerpflege Versorgte	50 297	1,2

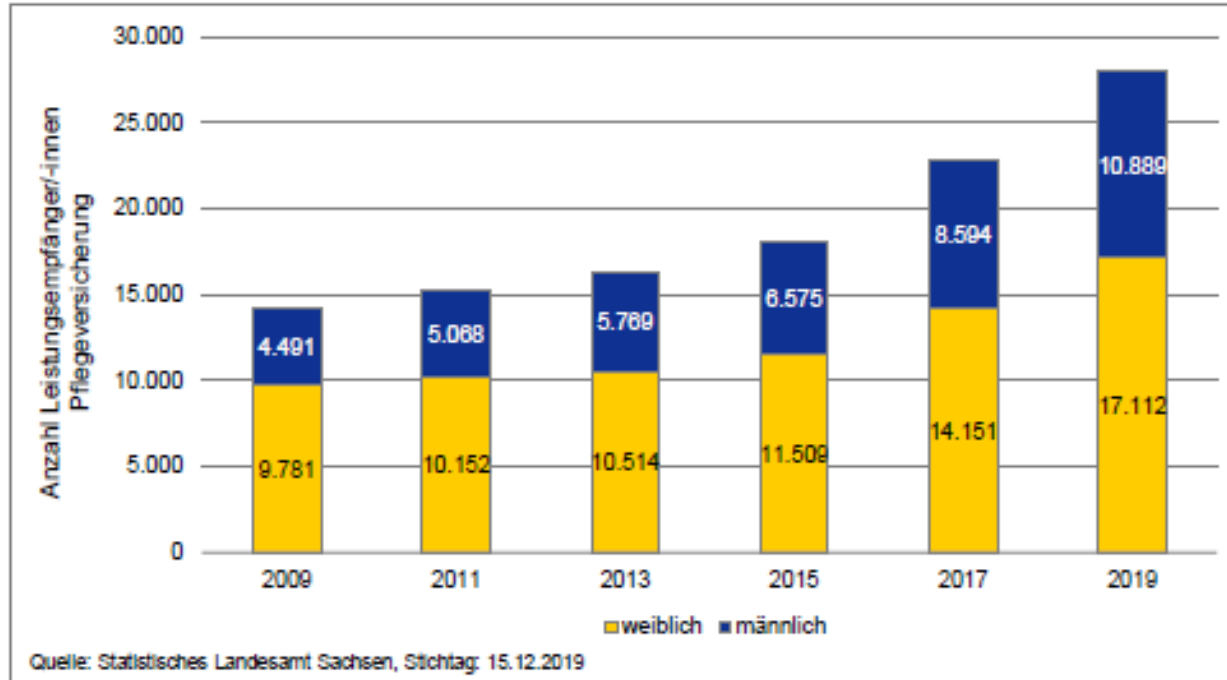
Statistisches Landesamt Sachsen: Letzte Aktualisierung: 15.03.2021,

Die Veränderung gegenüber 2017 bei insgesamt und zu Hause betreuten Pflegebedürftigen ist zu hoch ausgewiesen, da 2017 Pflegebedürftige mit Pflegegrad 1 stark untererfasst sind.

Demografie Sachsen / Leipzig



Pflegebedürftige Personen in der Stadt Leipzig

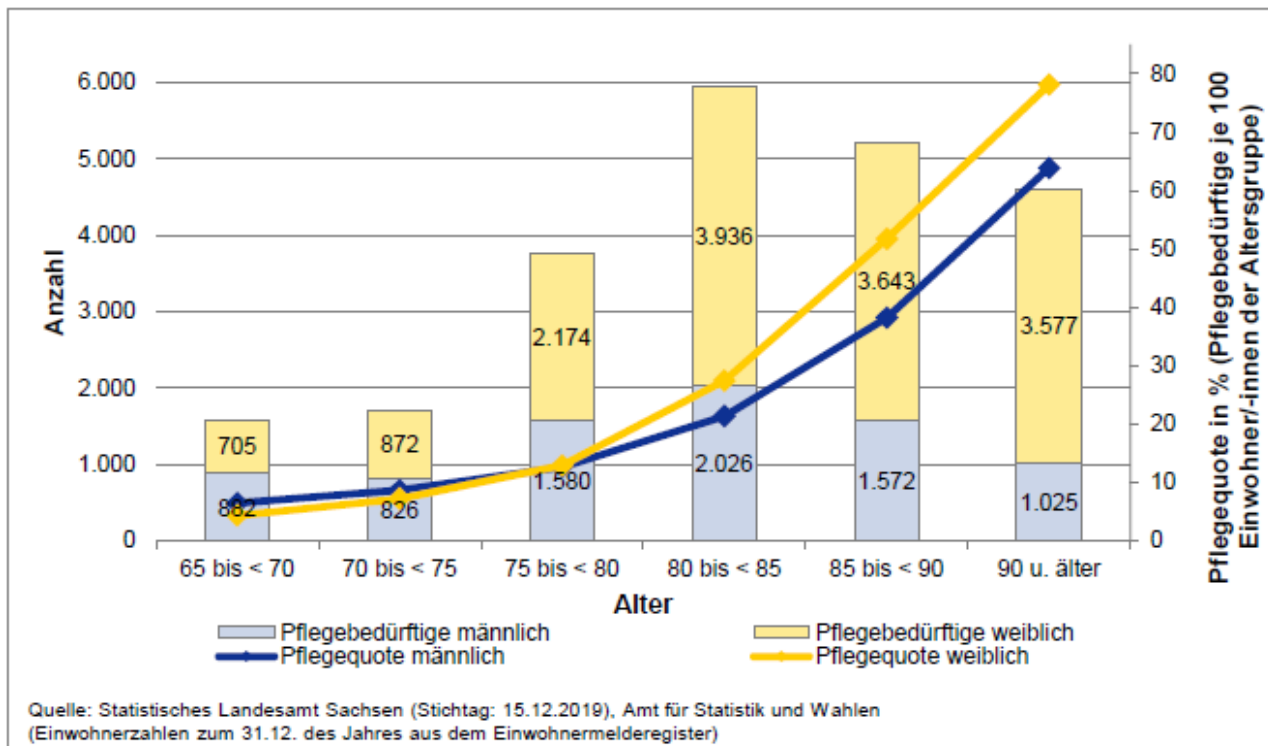


Betreute Pflegebedürftige in Leipzig im Dezember 2009, 2011, 2013, 2015, 2017 und 2019 nach Geschlecht

Demografie Sachsen / Leipzig



Pflegebedürftige und Pflegequote nach Alter



Prognose Pflegebedürftiger für die Stadt Leipzig

Anzahl der Pflegebedürftigen 2019 und Prognose 2021 bis 2025

	2019	2021	2022	2023	2024	2025	Veränderung 2017 bis 2025
Pflegebedürftige gesamt	28.001	28.234	28.424	28.645	29.011	29.200	1.198
Pflegequote gesamt in %	4,7	4,7	4,7	4,7	4,7	4,7	
Pflegebedürftige bis 65 Jahre	5.183	5.337	5.390	5.437	5.477	5.512	329
Pflegequote bis 65 Jahre in %	1,1	1,1	1,1	1,1	1,1	1,1	
Pflegebedürftige ab 65 Jahre	22.818	22.896	23.033	23.208	23.534	23.687	869
Pflegequote ab 65 Jahre in %	18,7	18,7	18,7	18,7	18,7	18,7	

Quelle: Amt für Statistik und Wahlen (Einwohnermelderegister, Bevölkerungsvorausschätzung 2019), Statistisches Landesamt Sachsen (Pflegestatistik 2019)



- Enquete-Kommission Sachsen „Sicherstellung der Versorgung und Weiterentwicklung der Qualität in der Pflege älterer Menschen im Freistaat Sachsen“

2016 - 2018 intensive Recherche, Analyse und Entwicklung von Handlungsempfehlungen für den sächsischen Landtag, die sächsische Staatsregierung und an alle in der Pflege Beteiligten

vollumfängliche Abbildung der aktuellen Situation in der Pflegelandschaft Sachsen

Grundlage, um die pflegerische Versorgung im Freistaat gemeinschaftlich zu sichern und nachhaltig weiter zu entwickeln

Pflegestützpunkte versus Kooperationsvereinbarung Sachsen



- 2008 Pflege-Weiterentwicklungsgesetz (PfWG)
- 2009 Rechtsanspruch auf individuelle Pflegeberatung
Gesetzgeber erteilt Ländern die Möglichkeit zur Errichtung von Pflegestützpunkten
- Sachsen entscheidet sich dagegen
- 2009 Kooperationsvereinbarung zur Weiterentwicklung der pflegerischen Versorgungsstrukturen im Freistaat Sachsen
Ziel: Aufbau und Etablierung eines kommunalen Pflegenetzwerkes
- 2009 Implementierung der Website *www.pflegenetz.sachsen.de*

Modellprojekte

- 2007 – 2010 Koordinierungs- und Beratungsstelle zur Pflegernetzung KOBES (Universität Leipzig) durch Förderung §45 c SGB XI
Koordinierung gerontopsychiatrisch-geriatrischer Verbände
Beratungsstelle zur Pflege, Schwerpunkt dementiell erkrankte Menschen und ihre Angehörigen
Unterstützung durch die Stadt Leipzig, keine Verstetigung möglich
- 2009 Modellprojekte zu vernetzte Pflegeberatung in Sachsen (LK Nordsachsen, LK Görlitz, Stadt Chemnitz)
Bestätigung, das damit Doppelstrukturen vermieden und die sozialräumlichen Besonderheiten besser Rechnung getragen werden kann

Offene Altenhilfe in Leipzig

- Altenhilfeplan der 90er Jahre
- Förderprogramm der Stadt Leipzig 2013 - 2017 = Einführung von Leistungstypen und Steuerungsinstrumenten

Einführung einer Beratung für Senior/-innen bei freien Trägern (Seniorenbüro) in den 10 Stadtbezirken

Förderung von Fachkräften sozialer Arbeit (verbunden mit neue fachliche Standards und einer neuen Qualität der Begegnungsarbeit und der Beratung)

Vernetzung der Träger durch Netzwerktreffen und den Zentralen Arbeitskreis offene Seniorenarbeit (u. a. Instrumente weiterentwickelt)

Zielvereinbarungen zur Steuerung der Leistungserbringung für mehr Aktivität vor Ort

- 2017 Evaluierungsbericht
- Gesamtfördersumme 1,1 Mill. € (33 Begegnungsangebote, 10 Seniorenbüros mit Beratung, 3 stadtweite Projekte)

Offene Altenhilfe in Leipzig

- Fortschreibung eines Teilprojekts Offener Altenhilfe

Seniorenbefragung „Älter w

Bestandserhebung – Nutzung

7. „A

Integ



Offenheit und



■ Teilfachplan Offene Seniorenarbeit 2019

Neuausrichtung der Angebote der offenen Seniorenarbeit, da nicht bedarfsgerecht verteilt

Leistungsmodule Begegnung, Beratung und Koordination

von 29 geförderten Angebote der Begegnung zu 42 Angeboten und sozialräumliche Orientierung nach Bedarf = zusätzlich erhalten 18 weitere Ortsteile Angebote

Fachliche Anleitung z. B. durch Einführung eines Beratungshandbuches und Fortbildungsangebote und fachlich-konzeptionelle Anregung durch ein eigenes Sachgebiet offenen Seniorenarbeit bei der Stadt Leipzig

Steuerung und Weiterentwicklung offener Seniorenarbeit (z. B. Konzepte, Fachstandards, Verfahren)

Beratungsstelle Wohnen und Soziales

- 90er Jahre für ältere und/oder behinderte Menschen unüberschaubares Beratungsangebot zum Wohnen im Alter und mit Behinderung
- Seit 01.01.1998 zentrale Anlaufstelle für alle Fragen zum Wohnen im Alter und bei Behinderung, einschließlich der Finanzierung und zu alltagsunterstützenden Hilfsmitteln
- Information zu begleitende Hilfsangebote wie Einkaufsdienste, Hauswirtschaftshilfen oder den Seniorenbesuchsdienst
- Vermittlung zu sozialen Diensten in der Stadt Leipzig
- Ausstellung zum barrierefreien Wohnen mit technische und bauliche Lösungen für die alternsgerechte Wohnung sowie Mobilitäts- und Technikhilfen
- auch für Weiterbildung von Fachkräften (u. a. Pflege, Handwerk)

Beratungsstelle Wohnen und Soziales





- 2015 Etablierung des Sozialen und pflegerischen Fachdienstes am Sozialamt der Stadt Leipzig
- Fachbereiche
 - Sozialer Fachdienst
 - Pflegerischer Fachdienst
 - Pflegekoordination, kommunales Pflegenetzwerk
 - Demenzfachberatungsstelle
 - Stationäre Hilfe zur Pflege (wird hier nicht betrachtet)



aufsuchende soziale Arbeit für erwachsene Personen mit Einschränkungen in der eigenständigen Lebensführung

- Hilfe zur Überwindung von Problemlagen und zur Stärkung der Selbsthilfe
- Beratung - personen-, problem-, ziel- und ressourcenorientiert
- Einschätzung des Hilfebedarfs, Vermittlung, Unterstützung, Krisenintervention, Intensive Einzelfallhilfe
- Arbeitsprinzipien und -methoden: niedrigschwellig, "Hilfe zur Selbsthilfe", lösungs- und ressourcenorientiert, Akzeptanz biografischer Besonderheiten der hilfesuchenden Personen, Schweigepflicht, Prinzipien der Freiwilligkeit, Mitwirkung der hilfesuchenden Person, Partizipation, Kooperation mit Trägern der Versorgungslandschaft,
- Abgrenzung zu ASD, Wohnungsnotfallhilfe und sozialpsychiatrischer Dienst



- Erhebung, Bewertung und Überprüfung des Pflegebedarfs von Leistungsbeziehern der Hilfe zur Pflege in der Häuslichkeit
- Berücksichtigung der Selbsthilfepotentiale
- Überprüfung der Umsetzung vereinbarter Pflegearrangements, regelmäßig und anlassbezogen
- Beratung zu pflegespezifischen Angeboten im Rahmen des SGB XII (Hilfe zur Pflege, Hilfsmittelausstattung)
- Vermittlung Angehöriger und Pflegebedürftiger zu Angeboten der Pflegeberatung der Pflegekassen
- Vermittlung zu anderen Beratungsstellen für Fragen im Zusammenhang mit Pflege
- Beratung anderer Fachdienst zu pflegspezifischen Fragen (z.B. Soziale Fachdienst)

- Pflegekoordinatoren existieren in jeder Kreisfreien Stadt und jedem Landkreis im Freistaat Sachsen (pfliegenetz.sachsen.de/pflegekoordinatoren)
- Aufgabe, die vernetzte Pflegeberatung durch die Weiterentwicklung der regionalen Pflegenetzwerke in Zusammenarbeit mit den regionalen Akteuren zu koordinieren, anzuregen und aktiv mitzugestalten
- Pflegekoordination in Leipzig:

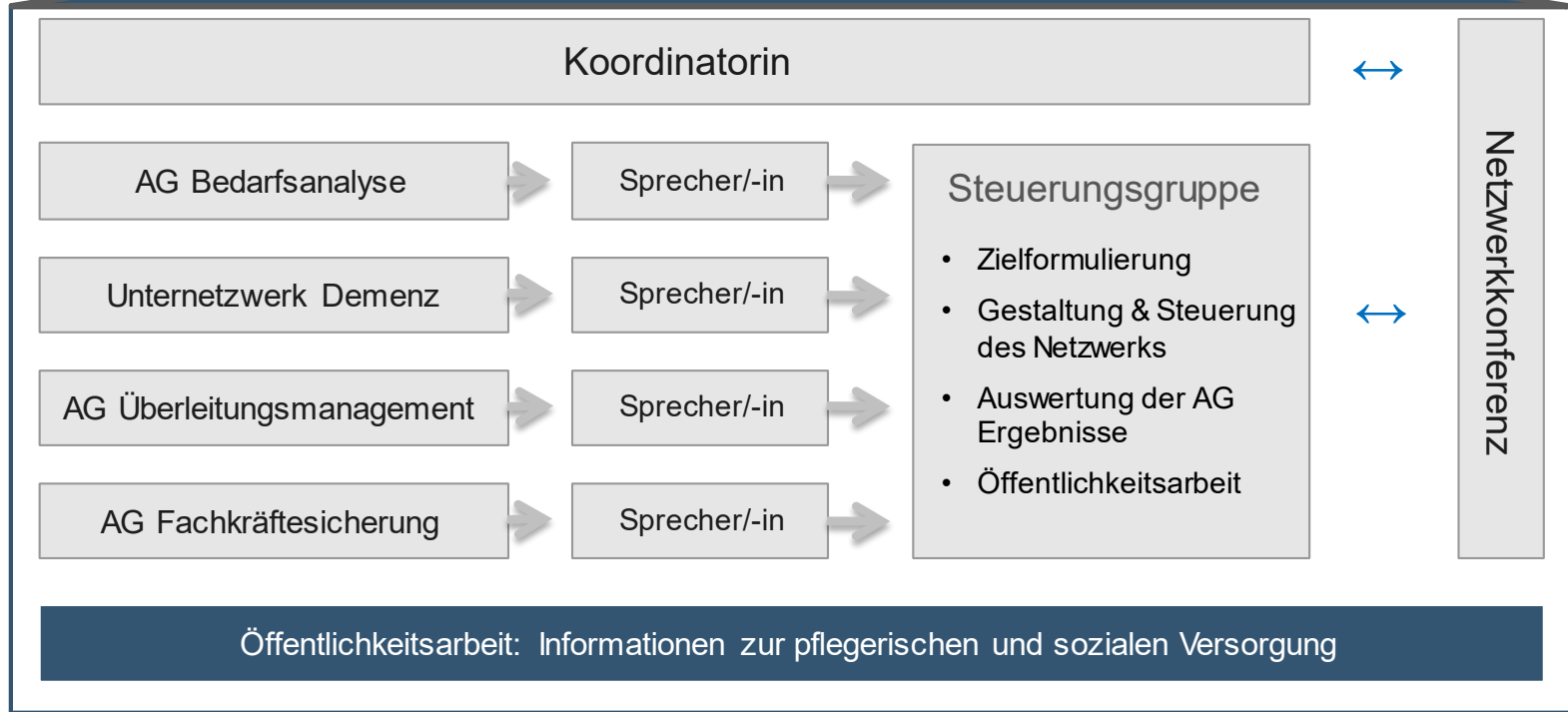
Zusammenarbeit innerhalb der Stadtverwaltung mit:

- Sachgebiet offene Seniorenarbeit,
- Wohnberatungsstelle,
- Seniorenbeauftragte,
- Mitwirkung im Krisenstab
Katastrophenschutz

Zusammenarbeit extern:

- Pflegekassen
- Krankenhäuser
- Ambulante Pflegeeinrichtungen
- Teilstationäre und stationäre Pflegeeinrichtungen
- Hospizdienste
- Freie Träger
- Anbietern von Entlastungsleistungen

Leipziger Kooperation Pflege

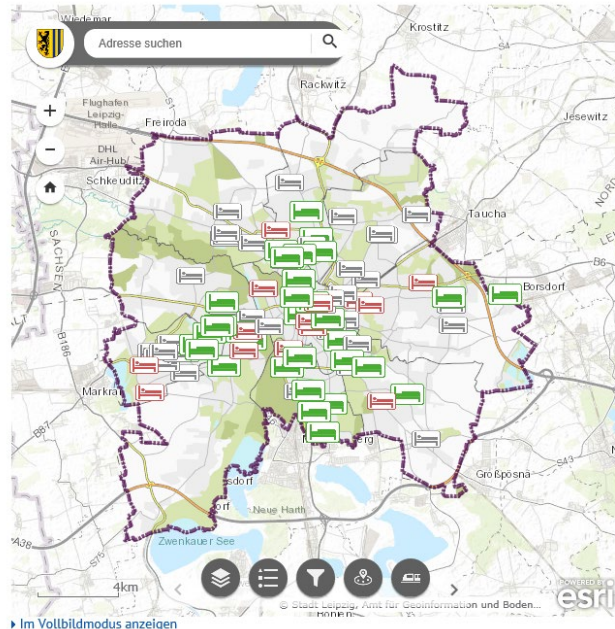


Kommunales Pflegenetzwerk

- Erstellung und Verteilung von Informationsmaterial
 - Checkliste Pflegefall
 - Pflegeplatzbörse der Stadt Leipzig
- Initiierung von Veranstaltungen
 - Schülmesse zum Pflegeberuf
- Regelmäßige und anlassbezogene Informationsweitergabe an Mitglieder
- Erarbeitung von Handlungsempfehlungen
- Fachtage, Austausch- und Vernetzungstreffen, Expertenrunden
 - jährliche Treffen mit den Pflegeberatern
 - „Pflege im Gespräch“

Pflegeplatzbörse

- Hilft verfügbare stationäre-, teilstationäre- und Kurzzeitpflegeplätze einfach zu finden
- Verfügbar unter: leipzig.de/pflegeplatzboerse



- 2018 Einführung eines Pflegebudget für die Unterstützung der Arbeit der Pflegekoordinatoren – Projektförderung -
- Ab 2019 pauschale Zahlung, größere Freiheit in der Umsetzung
 - Erarbeitung eines Demenzwegweiser für die Stadt Leipzig,
 - Ausgestaltung der Schülermesse
 - Demenzboxen „Hands on Dementia“ für die Ausleihe an interessierte Pflege- und Bildungseinrichtungen
 - Infoboxen für Angehörige zum Thema Demenz und Angebote zur Beschäftigung von Demenzerkrankten in der Häuslichkeit als Ausleihe der Stadtbibliothek
 - Weitere Ausstattung der Wohnberatungsstelle
 - Unterstützung der Akteure für eine stadtweite Gestaltung des Welt-Alzheimerntages
 - Notfalldosen kostenlos für Senioren zur Verfügung gestellt

- 2019 Antrag Stadtrat, 2020 Einrichtung einer Stelle
- Erarbeitung einer Konzeption (Grundlage Handlungsempfehlungen der AG Demenz des kommunalen Pflegenetzwerkes und der Nationalen Demenzstrategie)
- Demenzfachberatungsstelle
 - niedrigschwellige Anlaufstelle, neutrales, qualifiziertes Beratungsangebot
 - Persönliche Beratung, im Sozialamt oder Sozialräumlich (Seniorenbüros)
 - Wissen vermitteln, Selbsthilfekompetenz stärken, Hilfen vermitteln
 - Kein Case-Management
- Netzwerkarbeit mit den Strukturen des Pflegenetzwerkes
- Öffentlichkeitsarbeit, Schulung von Berufsgruppen, Informationsveranstaltungen

Aktuelles Projekt

■ Präventiver Hausbesuch

2018 **Antrag** im Stadtrat des Seniorenbeirat

2020 **Stadtratsbeschluss**

GKV Modellprojekt über drei Jahre (2020 bis 2022)

Ziele Einsamkeit vorbeugen, Selbständigkeit beibehalten und verbessern, Risiken vermindern und Gesunderhaltung unterstützen

Zielgruppe 75-Jährige Menschen, 70-Jährige als Vergleichsgruppe

Sozialräume Leipzig-West, Leipzig-Ost

Orientierungsberatung - Wohnen, Alltagsaktivitäten, Gesundheit, Pflege -

Schulungskonzept, Beratungsinstrumente, Evaluierungsinstrument

Öffentlichkeitsarbeit, Netzwerkarbeit

■ Fachplan Seniorenarbeit

Erstmalige gesamtstädtische Betrachtung der Lebenssituation älterer Menschen in Leipzig zu z. B.

- Daten und Fakten zum Älterwerden
- Querschnittsthemen (Rechtsgrundlage, Vielfalt im Alter, Miteinander der Generationen, Barrierefreiheit)
- Einkommen und Armut
- Wohnen, Kultur, Sport, Bewegung und Gärtnern
- Bildung und digitale Teilhabe
- Mitwirkung und freiwilliges Engagement
- Gesundheit, Sorge und Pflege, Abschied und Sterben

52 Maßnahmen entwickelt z. B.

- Internetseiten „Seniorinnen und Senioren“ und „Sorge und Pflege“, Infobrief für Ältere, Erweiterung der Beratung und Ausstellung zum Barrierefreien Wohnen, Ausbau Seniorenbesuchsdienst, Aktive Ansprache von Multiplikatoren

Vielen Dank für Ihre Aufmerksamkeit!



Stadt Leipzig

Amt, Dezernat oder Referat
hier eintragen!

04092 Leipzig

Tel.: +49 (341) 123-XXX

E-Mail: @leipzig.de

www.leipzig.de